

# طرق خفية تحت الوجه

حكاية قصيرة عن الخريطة الخفية التي تساعد الوجه الرقمي أن يبتسم ويرمش ويتجدد دون أن يبدو غريباً.

خريطة بصرية

وجه ثلاثي الأبعاد

قراءة قصيرة

## ملف المصدر الكامل

نسخة هادئة للقراءة، ومعها رابط مباشر إلى ملف البحث الكامل لمن يريد التفاصيل.

افتح ملف البحث الكامل PDF

<https://packtale.com/research/cc-face-base-topology-uv-guide.pdf>

الفهرس

# ما داخل الحكاية

---

01 للوجه طرق

---

02 الفم تقاطع مزدحم

---

03 العينان تحتاجان زوايا ناعمة

---

04 التجاعيد تحتاج مساحة

---

<https://packtale.com/ar/tales/the-face-has-little-roads>

## للوجه طرق

01

في البداية يبدو هذا الدليل كملف جاد لفناني الثلاثي الأبعاد. مساحات ملونة كثيرة. خطوط رفيعة كثيرة. وجه مغطى بشبكة صغيرة مرتبة.

لكن الطريقة الممتعة لقراءته هي هذه: للوجه الرقمي طرق تحت الجلد. عندما يتسم الوجه، يرمش، يفتح فمه، أو يرفع حاجبه، تخبر هذه الطرق سطح الوجه أين يذهب.



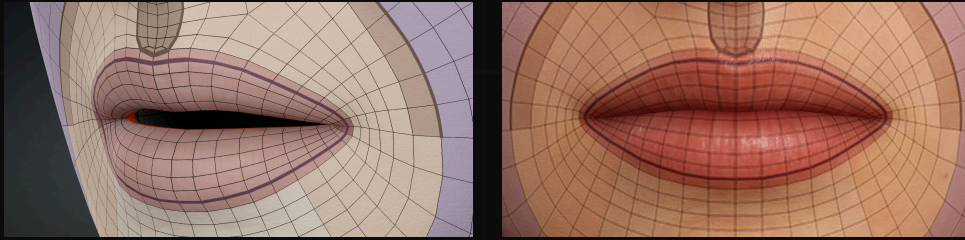
الواجهة الهادئة: وجه مقسوم إلى مناطق، مثل خريطة مدينة لتعبيرات مستقبلية.

إذا كانت الطرق ناعمة، يتحرك الوجه بنعومة. وإذا كانت مشوشة، يبدأ التعبير سريعاً بالشعور بالغرابة. ليس مخيفاً. فقط غير صحيح بتلك الطريقة الصغيرة التي تلاحظها العين قبل أن يشرحها العقل.

## الفم تقاطع مزدحم

الفم هو المكان الذي تصبح فيه الخريطة درامية. عليه أن يتمدد، يبتسم، ينكمش، يفتح، ينغلق، ومع ذلك يتذكر أين تنتهي الشفتان.

يعود الدليل كثيراً إلى حافة الشفة وزوايا الفم لأن هذا المكان يمكن أن يسرق من الوجه لطفه بسرعة. زاوية موضوعة بشكل خاطئ قليلاً قد تحول ابتسامة ناعمة إلى ملصق جامد.



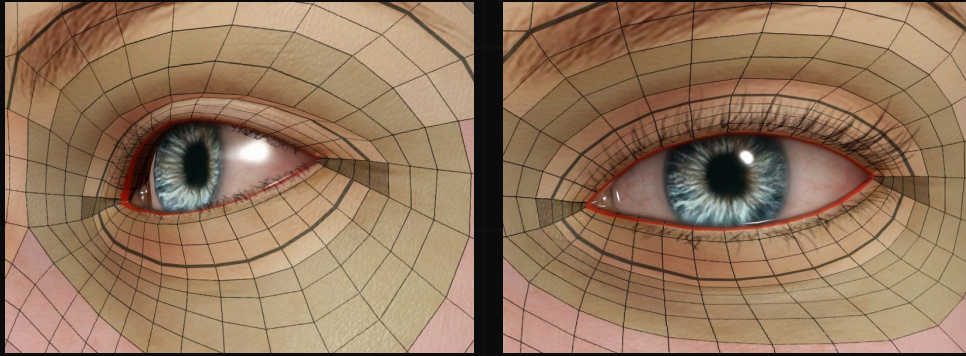
الفم تقاطع صغير: حافة الشفة تحتاج حلقة نظيفة، والزواوية تحتاج نقطة تحكم هادئة.

هذه هي الدعابة الصغيرة داخل الملف. الفم يبدو كأنه تفصيل واحد بسيط، لكن تحته نظام مرور كامل.

## العينان تحتاجان زوايا ناعمة

العينان أدق. الرمش حركة صغيرة، لكنه يطلب الكثير من الوجه. الجفن يجب أن ينزلق فوق العين. المنطقة السفلية يجب أن تبقى ناعمة. والزاوية يجب أن تحتفظ بشكلها.

يعرض الدليل محجر العين ومجرى الدمع ومناطق الجفن كأنها مسارات أمان هادئة. هي تساعد الوجه أن يرمش، يحدق، ويلين من دون أن تسحب الخامة إلى أشكال مزعجة.

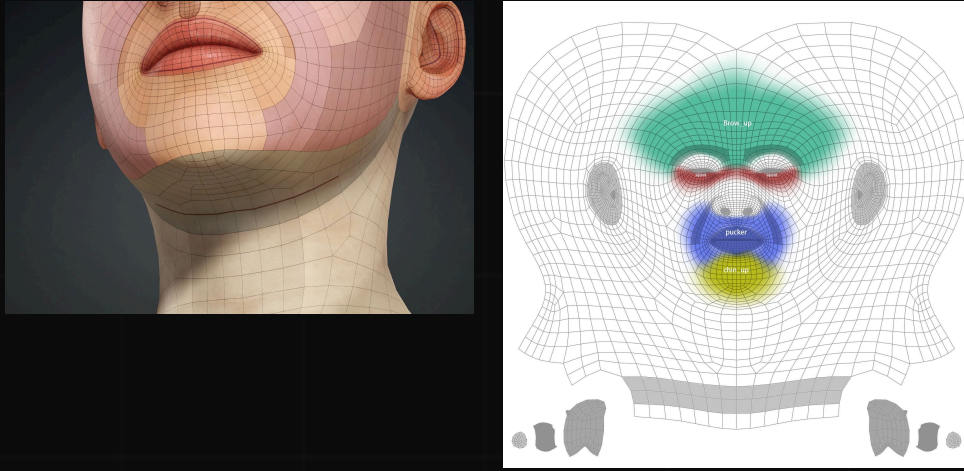


خريطة العين ليست عن الجمال فقط، بل عن الرجمة بالحركة: بنية تكفي للرمش، ونعومة تكفي لبقى الوجه إنسانياً.

لهذا غالباً لا نلاحظ الوجوه الرقمية الجيدة. لا ترى الخريطة عندما تعمل. تراها فقط عندما تصبح الرمشة قاسية.

## التجاعيد تحتاج مساحة

ألفظ جزء في الدليل هو خريطة التجاعيد. يتعامل معها كأماكن يعرف الوجه كيف يزورها. خط في الجبهة، طية ابتسامة، انحناءة فك، انخفاض صغير تحت العين: ليست زينة عشوائية. إنها مسارات. يحتاج الوجه إلى مساحة لها قبل أن يبدأ بالحركة.



مناطق التجاعيد والفك هي الوجه وهو يترك مساحة لحكايات صغيرة لاحقة: ابتسامات، تحديق، عبوس، وعمر.

لذلك ليس الدليل خريطة تقنية فقط. إنه ورقة رقص صغيرة. يقول: امنح الوجه طرقاً جيدة، وبعد ذلك، عندما تبتسم الشخصية، تعرف المدينة كلها أين تذهب.

ملف المصدر الكامل

## التفاصيل الكاملة هنا

نسخة هادئة للقراءة، ومعها رابط مباشر إلى ملف البحث الكامل لمن يريد التفاصيل.

افتح ملف البحث الكامل PDF

<https://packtale.com/research/cc-face-base-topology-uv-guide.pdf>